

股票代码：603313.SH



MILLY 梦百合®

梦百合家居 科技股份有限公司

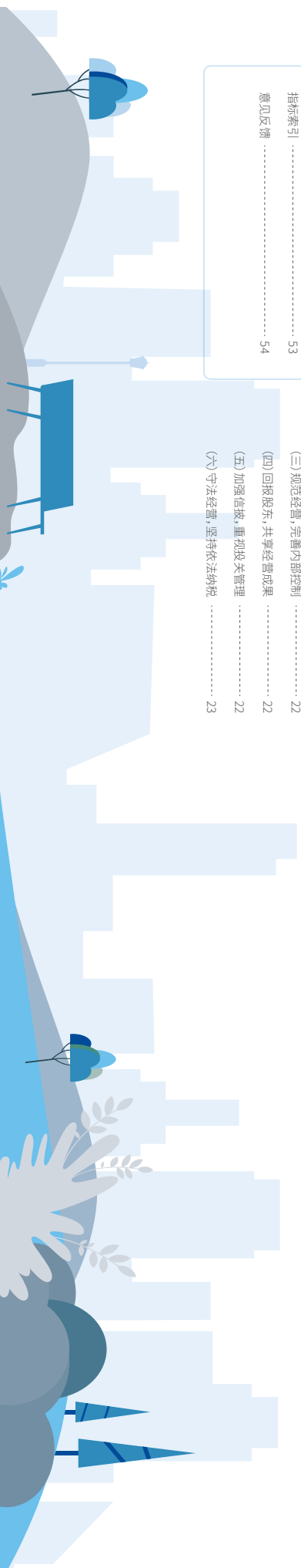
2021年度

企业社会责任报告 CORPORATE SOCIAL RESPONSIBILITY REPORT

MILLY

CONTENTS

关于本报告	3
董事长致辞	5
责任专题	7
专题一 坚守0压,提高睡眠质量,缓解压力	7
专题二 发布睡眠报告,关注国民睡眠健康	7
专题三 走进校园,关注学生群体睡眠质量	8
未来展望	51
附录	
指标索引	53
意见反馈	54
一 综述	
(一) 公司简介	11
(二) 发展历程	12
(三) 全球化产能布局	13
(四) 品牌国际化及多渠道销售	14
(五) 企业文化	14
(六) 公司荣誉	15
(七) 利益相关方沟通	16
(八) 实质性议题分析	18
二 规范经营治理	
(一) 完善结构,健全企业制度	21
(二) 三会运作,提升公司治理	21
(三) 规范经营,完善内部控制	22
(四) 回报股东,共享经营成果	22
(五) 加强信披,重视投关管理	22
(六) 守法经营,坚持依法纳税	23
三 坚持绿色发展	
(一) 环境保护政策与管理	27
(二) 能源使用	29
(三) 排污情况	29
(四) 绿色制造	30
(五) 绿色办公	31
四 追求卓越品质	
(一) 严控质量,品质至上	35
(二) 以客户为中心,提升客户体验	35
(三) 完善供应链管理,提升供货能力	37
(四) 提升产品创新能力	37
五 心系员工权益	
(一) 公平招聘,汇聚多元人才	41
(二) 保障劳工权益,完善薪酬福利体系	42
(三) 构造人才管理体系,助力员工成长	42
(四) 构建职业健康体系,保护员工安全	44
(五) 打造多彩员工生活,增强员工归属感	46
六 促进和谐社会	
(一) 参与支持慈善事业	49
(二) 校企协同促就业	49
(三) 助力教育筑梦未来	50



关于本报告



报告简介

本报告是梦百合家居科技股份有限公司自2016年上市以来发布的第二份社会责任报告。报告本着客观、规范、透明和全面的原则，详细披露了2021年梦百合在可持续发展方面的理念和实践。



时间范围

以2021年1月1日至2021年12月31日为报告期。为增强报告的可比性和完整性，部分内容适当溯及以往及报告期后。



报告范围

本报告内容覆盖梦百合家居科技股份有限公司及下属全资、控股子公司，除特别说明外，本报告范围与本公司的年报范围保持一致。



编制依据

《上海证券交易所上市公司自律监管指引第1号—规范运作》；全球报告倡议组织《可持续发展报告指南标准》(G4版)；香港联合交易所有限公司《环境、社会及管治报告指引》；中国社科院经济学部企业社会责任研究中心《中国企业社会责任报告编写指南 (CASS-CSR4.0)》



报告数据说明

报告使用数据来源包括政府部门公开数据、梦百合正式文件、统计报告及财务报告、第三方问卷调查和第三方评价访谈等。

公司承诺本报告内容不存在任何虚假记载、误导性陈述或重大遗漏。同时，本报告涉及的货币种类及金额，如无特殊说明，均以人民币为计量单位。



称谓说明

公司简称	公司全称
梦百合、公司、我们	梦百合家居科技股份有限公司
江苏里高	江苏里高智能家居有限公司
多蓝新材料	江苏多蓝新材料科技有限公司
上海梦百合	上海梦百合家居科技股份有限公司
美国MOR	MOR Furniture For Less, Inc.



报告获取

您可以在上海证券交易所 (<http://www.sse.com.cn/>) 或巨潮资讯网 (<http://www.cninfo.com.cn>) 下载本报告电子文本, 获取更多公司信息。

董事长致辞

首先感谢大家对梦百合一如既往的支持与关爱。

岁月不居，时节如流。转眼又是一年，过去的一年里，我们迎来了中国共产党百年华诞，共同开启了全面建设社会主义现代化国家的新征程。在这具有里程碑意义的“十四五”开局之年，挑战与机遇并存。这一年，疫情、海运运力、原材料价格、反倾销等压力仍在，面对复杂严峻的外部环境，我们化危为机、夯实基础、修炼内功，坚定不移地走在“产能全球化、品牌国际化”的道路上，并迎来了“二次创业”的新征程。

小荷才露尖尖角。2021年，公司营收继续保持稳健增长，实现全年营收约81亿元；全球产能布局版图持续扩大，海外基地产能稳中有升；国内市场形成以线下网点为主、线上、酒店、新业务等立体式发展格局，截至2021年12月31日，梦百合自主品牌门店数量突破1000家。

辅车相依。公司不断完善公司治理结构，建立公平、公正、透明、高效的现代企业制度。我们高度重视政府与监管机构、股东、客户、供应商等利益相关方的期望与诉求，通过建立多渠道、多形式的沟通机制，积极回应相关关切，构建和谐、稳定的利益相关方关系。

战略落地、人才先行。公司始终坚持“以人为本”的管理理念，关心员工、聚焦员工。我们搭建平台、完善培训体系，支持员工全面发展。我们提供通道，鼓励员工积极反馈问题，为公司发展建言献策，提高主人翁意识；同时，我们也积极践行员工关怀，重视员工安全健康，举办各类活动保障员工利益，不断提升员工的归属感和幸福感。

绿水青山就是金山银山。节能降耗、降本增效作为梦百合生产经营环节的“金”指标。公司积极履行环境保护责任，坚持绿色发展道路。一方面我们加强对废水、废弃物等环境因素的管理工作；一方面我们持续深化推进精益改善项目，促进标准化赋能。与此同时，我们也倡导绿色办公、进行环保生产，减少办公能源损耗。

落其实者思其树，饮其流者怀其源。我们切实履行企业主体责任，立足本土，积极解决当地就业问题，带动当地就业，提升人民群众生活水平。此外，我们积极参加社区、学校捐赠活动，弘扬传统美德，传递爱心，体现高度的社会责任感。面对国内疫情多点频发，我们始终做好疫情常态化防控措施，面对河南特大洪水灾情，我们迅速启动应急预案，帮助当地经销商顺利渡过难关。

草木蔓发，春山可望。2022年，公司将秉承价值创造、价值分享的经营思路，锚定既定奋斗目标，抓管理、提运营、提效率，在新起点上奋勇争先，在新征程中奋楫笃行，与各方携手共建可持续发展的未来，谱写新时代的华章！前行不辍，未来可期。

董事长：

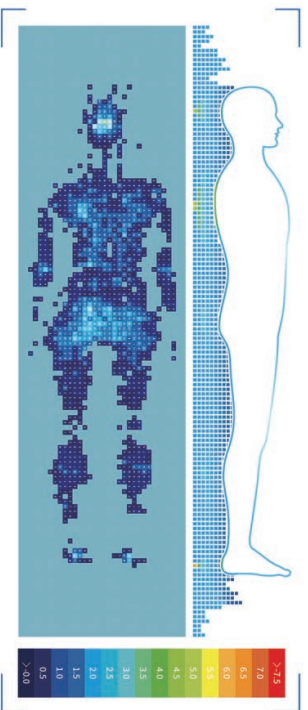


责任专题

专题一 坚守0压,提高睡眠质量,缓解压力

梦百合坚守“致力于提升人类的深度睡眠”的企业使命,一直专注于0压绵的研究,以0压绵为材质的梦百合0压床垫,可以帮助吸收并分散人体压力,为人体提供均匀支撑。2021年,MILLY梦百合持续与安徽农业大学人体工学研究合作,推出《梦百合0压床垫多导睡眠监测、缓压效果及温湿度环境特征分析实验报告》,从试验力学、生理、睡眠等多个维度指标对比了梦百合0压床垫和市面上购买的弹簧床垫、乳胶床垫和棕榈床垫。结果显示,使用梦百合0压床垫时,使用者深度睡眠最高增加38.1%,快速眼动睡眠最高增加276.5%,深度睡眠的提高,有助于人体体力恢复;快速眼动睡眠的提高,有助于人体脑力恢复。表明梦百合0压床垫有利于人体脑力与体力的恢复,帮助人体免疲能力提升。

作为国内最先提出0压概念的品牌,MILLY梦百合也一直在关注国民的压力问题。调查显示,当代国民面临来自职场、社会、家庭等多方面多维度的压力,其中经济状况、社交和职场竞争最能造成焦虑,导致压力增大,压力程度增高。MILLY梦百合通过给国民提供0压睡眠,让国民睡得更好,进而享受舒适的0压生活,缓解压力问题。



数据来源:安徽农业大学人体工程研究中心《梦百合0压床垫支撑性能与缓压效果试验报告》

专题二 发布睡眠报告,关注国民睡眠健康

随着现代生活节奏的逐步加快,越来越多的人想睡而“不能睡”。根据中国睡眠研究会等机构发布的《2021年运动与睡眠白皮书》相关数据显示,中国有超3亿人存在睡眠问题障碍。为此,梦百合联合CBN Data发布了《安睡无压力——国民睡眠健康趋势洞察》报告,报告从大环境下睡眠现状、国民睡眠健康大调查、睡眠困扰产生原因和如何召唤好睡眠四个层面出发,探讨了国民睡眠健康趋势及解决办法。梦百合将0压舒适睡眠与用户睡眠痛点结合,不断洞察用户所需,并在与消费者的互动过程中研发出优化睡眠体验、缔造健康生活的产品,为用户提供量身打造的健康睡眠方案。



专题三 走进校园,关注学生群体睡眠质量

中国科学院心理研究所发布的《中国国民心理健康报告(2019—2020)》中提到,中国有95.5%的小学生、90.8%的初中生和84.1%的高中生睡眠时长未达标,睡眠不足的问题在大学生中也比较普遍,超过半数的大学生都睡眠不足。学生群体睡眠问题已成为重要的社会问题,教育部提出将学生睡眠纳入入学监测考核,加强睡眠管理也成为了2021年教育部工作重点之一。

“睡不着、醒不醒和睡不好”这三类睡眠疾病都会严重影响学生们的生理、智力发育。梦百合高度重视学生的睡眠健康,致力帮助学生群体提升睡眠质量。公司与高校联动,启动“梦想充能”计划,为高校学子捐赠床垫、枕头等床品,培养青少年健康生活方式,同时联合喜马拉雅平台,开启校园播客的赛事,触达200所高校,覆盖广州、杭州、南京、武汉、郑州、沈阳等十余座城市,共300万大学生,让更多学生体验到梦百合的0压睡眠。



第一部分 综述



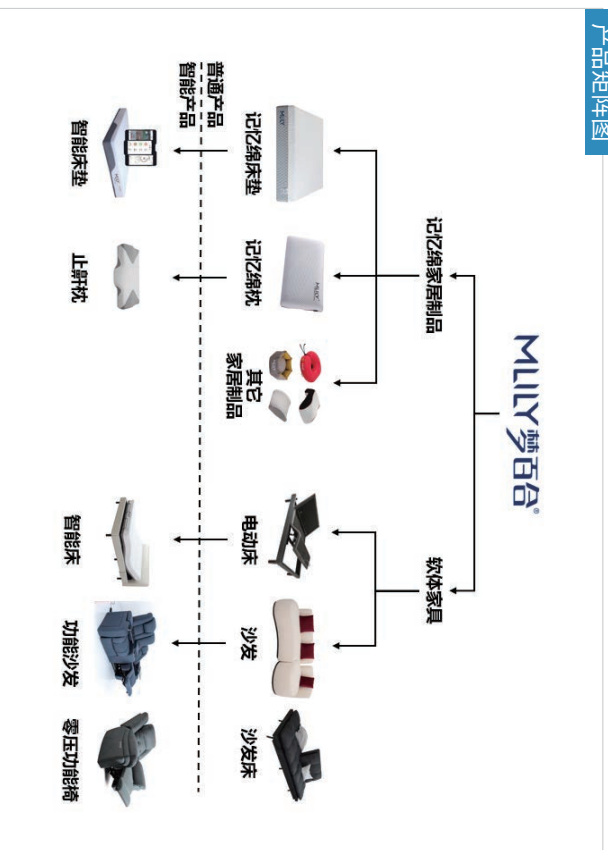
一 公司简介

梦百合家居科技股份有限公司前身为南通恒康海绵制品有限公司，成立于2003年，秉承“协作、创新、正向思维、信守承诺”的企业价值观，致力于提升人类的深度睡眠，是国内最先提出0压概念的0压品牌。2016年10月，梦百合在上海证券交易所上市，股票代码603313。

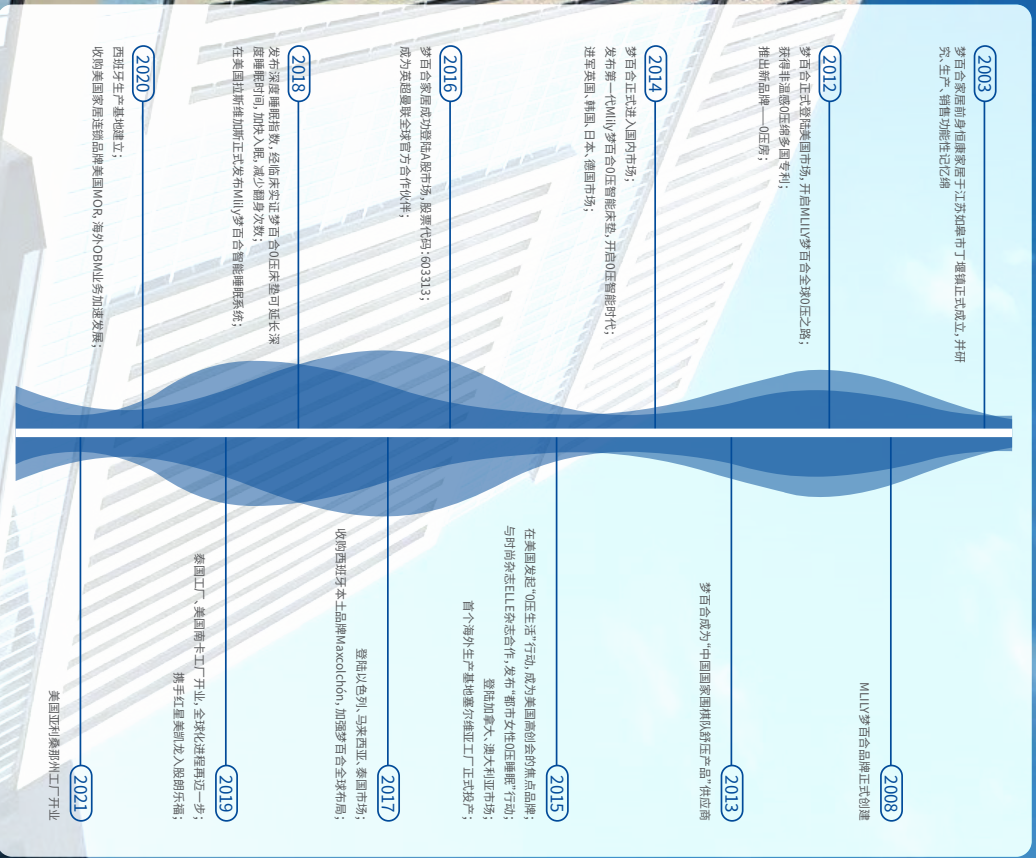
公司主要从事致力于提升人类深度睡眠的家居产品——记忆绵床垫、记忆绵枕头、沙发、电动床及其他家居制品的研发、生产和销售，逐步建立“MILLY”、“Miliy梦百合”、“0压房”等自主品牌体系。公司旗下品牌“Miliy梦百合”的发展另辟蹊径，自2013年即开始了体育营销之旅，成为中国国家队模拟舒压产品供应商，并举办“MILLY梦百合0压床垫杯”世界围棋公开赛，随后于2016年成为曼联官方全球合作伙伴。Miliy梦百合，致力于提升人类的深度睡眠，让梦百合成为受人尊敬的世界品牌。

公司现为国家高新技术企业，建有省级工程技术研究中心，截至2021年12月31日，公司拥有**授权专利136项**，其中境内发明专利14项。

产品矩阵图



二 发展历程

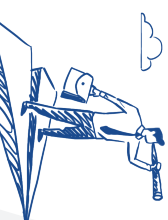


三 全球化产能布局

为更好地服务现有客户，降低运输成本，缩短供货周期，提升客户满意度，同时为避免贸易摩擦带来的业绩不稳定的风险，使得公司在未来的市场竞争中能快速调整自身产能，提高公司的抗风险能力，公司加快了全球产能布局的脚步。新布局的西班牙新产能和墨西哥海岸生产基地对海外业务的发展起到了坚实的支撑作用。目前，公司海外5大生产基地均有序推进，其中美国正在建立二厂，全球化产能布局规模效应凸显。



五 企业文化



使命
MISSION ▶
让梦百合成为受人尊敬的世界品牌

愿景
VISION ▶
致力于提升人类的深度睡眠



价值观
VALUES ▶
协作、创新、正向思维、信守承诺

四 品牌国际化及多渠道销售

公司逐步建立“MILLY”、“Milly梦百合”、“零压房”等自主品牌体系，其中“MILLY”品牌被评为江苏省重点培育和发展的国际知名品牌、商标被评为江苏省著名商标。在发展过程中，公司以全球化的视野布局市场，不断加强“MILLY”等自主品牌的市场推广及销售渠道建设，产品销售美、日、英等全球73个国家和地区，在美国、英国、德国、法国、加拿大、澳大利亚、意大利、日本、韩国等国家布有销售终端，通过“开放、共享”的资源协同机制，公司开拓国内外线上线下全渠道新零售市场，目前已实现全方面、立体的渠道覆盖，线下体验馆已经覆盖居然之家、红星美凯龙、月星家居等主流卖场，线上也已入驻天猫、京东、amazon、wayfair、Walmart等平台，多渠道交叉销售网络建设已初具规模。





六 公司荣誉

2021年,企业及董事长张根个人所获奖项有

2021年“卓越家居品牌企业”

中国轻工业塑料行业(聚氨酯制品)十强企业

南通慈善奖——最具爱心捐赠企业

如皋市第十三届“爱心团队”

如皋市慈善明星(个人)奖



七 利益相关方沟通

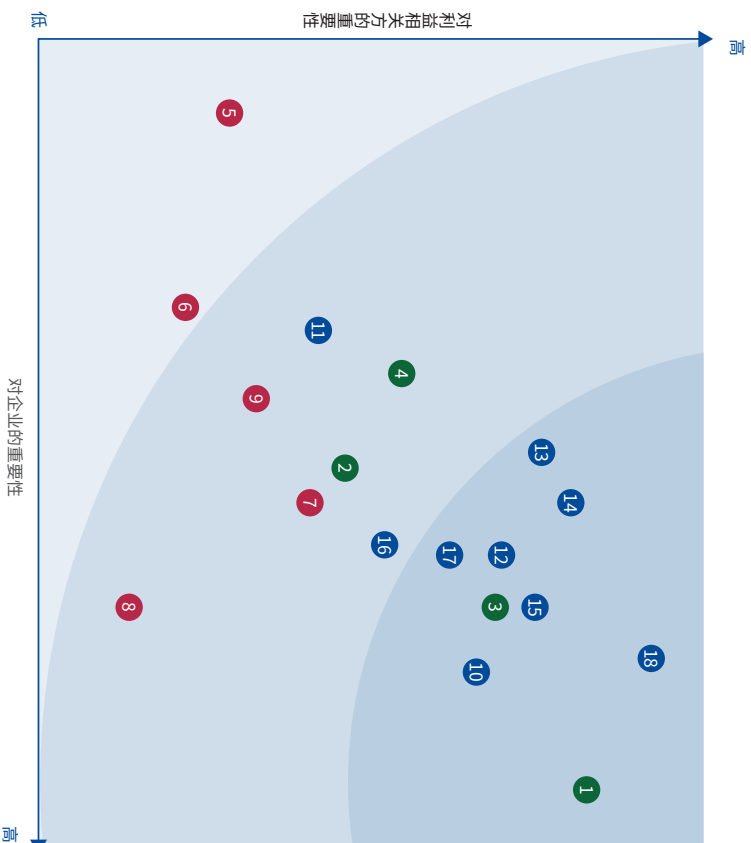
梦百合依据公司实际情况与行业特点,识别了包括政府及监察机构、股东及投资者、员工、客户、供应商及合作伙伴、社区等利益相关方关注的社会责任议题,并通过各种渠道和举措积极做出沟通与回应。

利益相关方	关注议题	沟通与回应
政府及监察机构	合规内控 商业道德与规范 经济效益	合法合规运营 依法纳税 促进就业
股东及投资者	股东权益保护 投资者关系管理	提高盈利能力 真实透明的信息披露 投资者调研与交流
员工	雇佣管理与劳工准则 员工权益保护 员工安全与健康 员工培养	规范用工 良好的薪酬福利 透明、合理、系统化就业晋升机制 人文关怀
客户	产品质量管理 客户隐私保护 客户满意度	提供优质产品与服务 信息安全体系 客户反馈与服务机制
供应商及合作伙伴	供应商管理 供应链的管理	完善采购体系 诚信互惠/合同履行 召开供应商交流会
社区	排放物及废弃物管理 气候变化及温室气体管理 资源能源管理 绿色制造 社区公益	环境保护管理 绿色生产 公益慈善

八 实质性议题分析

为识别利益相关方对环境、社会、公司治理方面的关注情况以及企业社会责任报告的重心，本次通过收集利益相关方向问卷作为本报告选择的依据。通过问卷数据的整理分析、对识别议题进行重要性排序，我们选取的百合和利益相关方的重要性议题为“①排放物及废弃物管理、⑧商业道德与规范、⑤客户隐私保护、⑭知识产权保护、③资源能源管理、⑩股东权益保护、⑫产品质量管理、⑬客户满意度、⑰合规内控”，并已在本报告中进行重点披露和回应。

识别	<ul style="list-style-type: none"> 参考全球报告倡议组织 (GRI)《可持续发展报告指南标准》等国际标准及上交所指引，结合国家政策、行业情况与公司实际运营情况，围绕环境、社会、企业治理三大维度拟订议题清单，清单中共列举18个社会责任议题。
排序	<ul style="list-style-type: none"> 邀请员工、客户、供应商、社区组织、股东、政府及监管机构、行业协会、媒体等内外利益相关方进行问卷调查。 对调研收集的有效问卷进行整理，从对公司的重要性以及对利益相关方的重要性两个维度，对18个社会责任议题进行优先级排序。
报告	<ul style="list-style-type: none"> 对于识别出的高实质性议题，作为公司开展ESG管理与信息披露的重点。



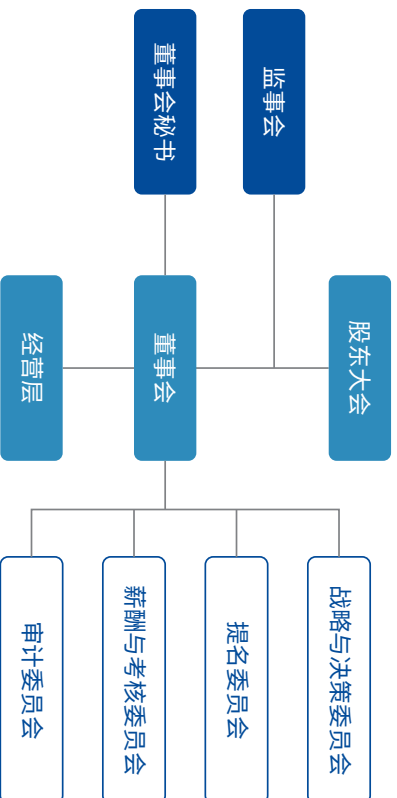
- | | | |
|--|---|---|
| <p>环境方面</p> <ul style="list-style-type: none"> ① 排放物及废物管理 ② 气候变化及温室气体管理 ③ 资源能源管理 ④ 绿色制造 | <p>社会方面</p> <ul style="list-style-type: none"> ⑤ 雇佣管理与劳工准则 ⑥ 员工权益保护 ⑦ 员工安全与健康 ⑧ 员工培养 ⑨ 社会公益 | <p>企业治理方面</p> <ul style="list-style-type: none"> ⑩ 股东权益保护 ⑪ 供应链管理 ⑫ 产品质量管理 ⑬ 客户满意度 ⑭ 知识产权保护 ⑮ 客户隐私保护 ⑯ 投资者关系管理 ⑰ 合规内控 ⑱ 商业道德与规范 |
|--|---|---|

第二部分 规范经营治理



一 完善结构，健全企业制度

公司严格按照《中华人民共和国公司法》、《中华人民共和国证券法》、《上市公司规范运作指引》等法律法规的要求，逐步完善法人治理结构，健全现代企业制度。目前已经形成适应公司现状的组织治理架构，各组织之间职责明确、协调运转、有效制衡，切实保障了公司各项生产经营活动的有序开展。



二 三会运作，提升公司治理

自上市以来，公司严格按照《中华人民共和国公司法》、《中华人民共和国证券法》、《上市公司治理准则》等相关法律法规的规定和要求，持续完善公司三会治理，提高规范运作的水平。公司严格按照《公司章程》以及《股东大会议事规则》、《董事会议事规则》、《监事会议事规则》的规定召开会议，保证会议召开及审议、决策程序合法合规，确保股东大会、董事会、监事会依法行使职权。通过公司治理的不断提升，实现了降本增效，业绩可持续增长，切实保障了全体股东的利益。

关键绩效：

公司董事会共9名成员，其中独立董事4人。公司监事会共3名监事，1名主席。
2021年，公司召开股东大会4次，董事会9次，监事会7次。
2021年，公司召开审计委员会4次，提名委员会1次，薪酬与考核委员会1次，战略与决策委员会2次。

三 规范经营，完善内部控制

公司内部控制主要包括：环境控制、业务控制、会计系统控制、电子信息系统控制、信息传递控制、内部审计控制等内容。报告期内，公司规范运作，公司内部控制状况符合《中华人民共和国公司法》与中国证监会相关规定的要求。

公司根据国家有关审计的法律、法规和《公司章程》的有关规定，制定了《内部审计制度》，以审计部作为内部审计的主要负责组织，由董事会领导，负责组织实施公司内部审计与稽核工作，对公司财务收支和经济活动进行系统的内部审计监督，审计涵盖公司所有营运环节，包括但不限于：销售及收款、采购和费用及付款、固定资产管理、存货管理、资金管理(包括投融资管理)、财务报告、信息披露、人力资源管理和信息系统管理等，内部审计部门每年定期向审计委员会提交内部审计工作报告。

四 回报股东，共享经营成果

在保护投资者权益的同时，公司十分重视对投资者的合理回报，根据《上市公司监管指引第3号—上市公司现金分红》及《公司章程》中有关利润分配条款的规定，公司采取现金、股票或者二者相结合的方式分配利润，并优先采取现金方式分配利润；在满足公司正常生产经营资金需求的情况下，公司董事会根据当期经营利润和现金流情况提议公司进行中期分红。

2021年，经董事会及股东大会审议批准，公司实施了2020年度利润分配方案，向全体股东每10股派发现金红利3.5元(含税)，以公司总股本375,115,703股为基数，扣除待回购注销的847,750股股权激励股份后，公司总股本为374,267,953股，以此计算合计拟派发现金红利130,993,783.55元(含税)；实施了资本公积金转增股本方案，向全体股东每10股以资本公积金转增3股，以公司总股本375,115,703股为基数，扣除待回购注销的847,750股股权激励股份后，公司总股本为374,267,953股，以此计算本次送转股后，公司的总股本为**486,548,339**股。



五 加强信披，重视投关管理

▶ 信息披露

公司严格按照《上市公司信息披露管理办法》、《内幕信息知情人登记管理制度》等规范性文件的要求，确保信息披露内容真实、准确、完整、及时、公平，以《中国证券报》、《上海证券报》、《证券日报》及上海证券交易所网站为公司信息披露的媒体，进一步明确董事会和公司信息披露职能部门的职权，充分发挥信息披露的职能，加强信息披露管理，提高公司透明度。

关键绩效：

2021年，公司共计披露报告144份，未出现年报信息披露重大差错等情况。

▶ 投资者关系管理

公司高度重视投资者关系，通过接待现场调研、参加策略会、接听投资者热线、回复投资者电子邮件、上证 E 互动等多种方式和投资者沟通，听取投资者对公司生产经营、未来发展规划的意见和建议，维护良好投资者关系，积极树立诚信经营、治理规范、公开透明、持续成长的上市公司形象。

关键绩效：

2021年公司共召开：



2次分析师会议



2次业绩说明会



上证E互动回复 114次

六 守法经营，坚持依法纳税

公司始终秉承诚信纳税的宗旨，积极履行纳税义务，严格遵守国家各项税收法律法规规定，如实向税务机关申报企业生产经营情况和财务状况，依法依规、及时、足额缴纳税款，有力地支持国家和地方财政，促进公司所在地区发展，彰显社会责任。2021年梦百合总部纳税8,540.21万元，江苏里高纳税4,780.99万元，多蓝新材料纳税70.69万元，纳税总额13,391.89万元。

梦百合总部纳税
8,540.21
 万元

江苏里高纳税
4,780.99
 万元

多蓝新材料纳税
70.69
 万元

纳税总额
13,391.89
 万元

统计口径：梦百合总部、江苏里高、多蓝新材料



第三部分 坚持绿色发展

一 环境保护政策与管理

梦百合严格遵守《中华人民共和国环境保护法》、《中华人民共和国大气污染防治法》、《中华人民共和国水污染防治法》、《中华人民共和国固体废物污染环境防治法》、《中华人民共和国环境噪声污染防治法》等相关法律法规，依据 GB/T 24001-2016/ISO 14001:2015 标准，制定了环境管理相关制度，从能源消耗、废水、废气、固体废物、危险化学品、噪音等方面进行多维度的管理，从而避免、减少或控制任何类型的污染物和废物的产生、排放或废弃，降低有害的环境影响。2021年期间，公司未受到任何重大罚款或非经济处罚，也没有发生重大环境污染事故。

环境管理方针

清洁生产、节能减排、环境优先、绿色发展

公司建立安全环保部作为环境管理的主管部门，进行环境相关的监视、测量、评审、策划、审核等工作，生产部、设备管理部、品管部等部门相互配合，确保环境管理制度之落实。公司制定的部分环境相关制度及程序如下：

a) 环境安全监测与测量管理程序
b) 环境因素识别与评价控制管理程序
c) 废气排放控制管理程序
d) 废水排放管理程序
e) 固体废物管理程序
f) 能源资源管理程序
g) 危险化学品管理程序
h) 噪音控制管理程序



公司的环境管理体系获得了
GB/T 24001-2016/ISO 14001:2015的认证

环境因素

为确保环境管理体系的有效、适宜及充分的运行，需要对影响环境管理体系实现预期结果能力的内外部环境因素进行识别、整理、分析、评价、控制及预防。

- 公司利用过程分析法和现场观察法对环境因素进行识别，环境因素识别的范围主要包括：

公司、供应商等所处的内外部环境

废弃物收购处置机构活动
所处的环境

周边居民的生活环境



公司员工的工作、生活环境

- 各部门将识别出来的能控制或可施加影响的环境因素填入《环境因素清单》，并反馈至安全环保部，再由安全环保部进行评价，根据其评价结果，各部门整理出《重要环境因素清单》，并制定环境目标、指标和管理方案，进行重要环境因素的控制，包括运行控制、应急控制、间接控制等。

二 能源使用

公司及其子公司使用的能源主要包括汽油、柴油、天然气及外购电力。汽油及柴油主要用于机动车，天然气主要用于日常生活，外购的电力主要用于工厂。2021年公司能源使用情况如下：

能源种类	单位	2021年	
		数量	折合标准煤
直接耗能	汽油	19,660.57	
	柴油	160,205.78	
	天然气	7,425.40	
间接耗能	外购工厂用电	20,339,892.00	
综合能耗			2,860,893.72

注：能源消耗统计范围为梦百合总部、江苏里高、上海梦百合

2021年期间，公司倡导绿色出行，减少对柴油及汽油的使用，如：公司依据员工上下班路线制定班车接送计划，安排同一条路线的员工搭乘同一辆车，同时专门建立了拼车群，方便员工使用班车。同时，公司也会安排相关部门检查天然气输送管道，避免因设备损坏而造成的不必要的浪费，以及因天然气泄漏而造成的安全问题。

三 排污情况

公司严格执行各项环境管理制度，近年来逐步加大环境保护的技术及研发投入，同时在公司内部严格执行以下环境管理制度：《废气排放管理控制程序》、《废水排放管理控制程序》、《噪音控制管理程序》、《固体废物管理程序》等，于2020年11月12日取得南通市生态环境局颁发的排污许可证，有效期3年。为降低环境影响，公司的“三废”长期稳定达标排放，并控制减少噪音，为实现可持续发展贡献梦百合的力量。

• 废水处理

由于在生产过程中无工艺废水排放，因而公司对全体职工的生活污水及食堂的生活污水进行管控，其中，生活污水必须经由专业管网引至污水处理站管道处理地进行处理，处理后的排放水质合格后再排放，并由安全环保部每年至少一次对环保局规定的检测项目进行监测并保存监测报告，同时公司内部还会定期采取水样在厂内进行自测与记录。

• 废气处理

公司产生的废气为发泡过程中产生的发泡废气，公司依照《恶臭污染物排放标准》(GB14554-1993)表1中二级标准及表2中相关标准，TDI排放标准进行废气排放。目前公司有套套废气处理设施在运行，发泡机和废气处置设施安装连锁装置，在生产过程中，废气设施自动开启运行，保证废气全部收集处置后再排放。废气具体处理方法为：发泡工艺产生的废气由连续发泡机烘箱顶部的风机采用负压式抽风形式，在风机负压作用下收集废气，收集后经过配套的二级活性炭吸附装置处理后，通过15m高排气筒高空排放。除生产部对废气的日常管理外，安全环保部还会每年对废气进行委外监测管理。

• 固废处理

按使用场景区分，公司产生的固体废物有海绵（软质聚氨酯泡沫塑料）、棉布、生活垃圾、助剂等原材料包装材料及工艺废气处理装置活性炭五种类型，公司依据不同的固体废物类型进行分类存放，同时针对各类固体废物处理方式也有所差异，对可回收固废而言，公司通过提高资源利用率，尽量减少固废的产生量，对不可回收固废而言，公司通过集中统一“管理，降低其对环境造成的影响。

公司产生的固体废物主要为海绵分切所产生的边角料，其全部回收后出售作玩具填充原料综合利用；棉布裁剪所产生的边角料全部回收后出售；生活垃圾由环卫部门统一清运至垃圾填埋场，助剂等原材料包装材料由供货厂商回收处理；工艺废气处理装置活性炭全部回收后送固废中心处理，各车间各部门均设置废弃物暂放置场，并用相应的颜色标识置场内不同的废弃物容器，废弃物产生后，由产生单位人员依照废弃物性质采取相应的方式放入暂放置场或直接送入公司废弃物总置场。

• 噪音处理

公司对厂内噪音及厂界噪音进行严格的管控。其中生产部对厂内噪音值的合规性作出判断，对各作业场所之噪声超过85dBA的，要求该作业场所人员佩戴耳塞，各单位主管对各自执行状况进行监督。厂界噪音则依据《中华人民共和国工业企业厂界噪声标准》，按环评要求进行治理，同时，安全环保部每年至少一次委托市环境监测站对公司各作业场所厂界噪音进行定点监测。

关键绩效：



注：2021年排污情况的统计口径范围为梦百合总部、江苏里高、上海梦百合。

四 绿色制造

2021年，梦百合在绿色生产方面投入资金9,202万元，公司致力打造绿色制造体系，在原料采购阶段，公司规定优先购买符合环保要求的产品，并尽可能将包装材料回收利用，避免造成浪费，降低制造过程中的能耗。得益于包装材料节省策略，提高纸箱的回收利用率，2021年江苏里高纸箱人均使用量为415.24个，同比2020年人均使用量496.83个下降了16.42%。

► 2021年公司的包装材料使用情况如下：

类别	单位	2021年	
		数量	金额
包装材料	PE袋	袋	15,039,490.80
	无纺布袋	袋	3,349,762.68
	钢丝包	包	78,876.00
	纸箱	个	7,763,223.00

注：包装材料的统计口径范围为梦百合总部、江苏里高、上海梦百合

五 绿色办公

公司积极响应国家“碳达峰、碳中和”政策号召，在日常生产经营过程中，始终坚持着“节约能源、提高能源的利用效率、保护环境”的能源管理理念，倡导低碳环保的绿色办公方式，不断优化生产经营过程中节能减排方案，通过采取天然气替换电能、引进光伏系统、优化照明系统等多项措施，提高资源使用效率，减少总体碳排放，积极践行“绿水青山就是金山银山”的生态文明思想。2021年母公司在办公环保方面投入资金约18.50万元；子公司江苏里高在办公环保方面投入资金约3.45万元。

同时，为了不断完善能源管理机制，公司安全环保部制定了《能源资源管理程序》，包括了对水、电、纸的管理，倡导绿色运营。

• 节约用水

公司及其子公司的水资源消耗主要来自办公用水，2020及2021年的耗水情况如下：

水资源	单位	2020年	2021年
办公用水	吨	165,853.00	124,592.00
用水密度	吨/人	48.67	34.77

注：办公耗水的统计范围为：梦百合总部、江苏里高、上海梦百合；用水密度的人数统计范围为梦百合总部、江苏里高、上海梦百合的员工总人数。

2021年，公司办公用水
同比去年下降了 **24.88%** ↓

人均用水量
同比去年下降了 **28.55%** ↓

• 节约用水



节约用电及纸张措施

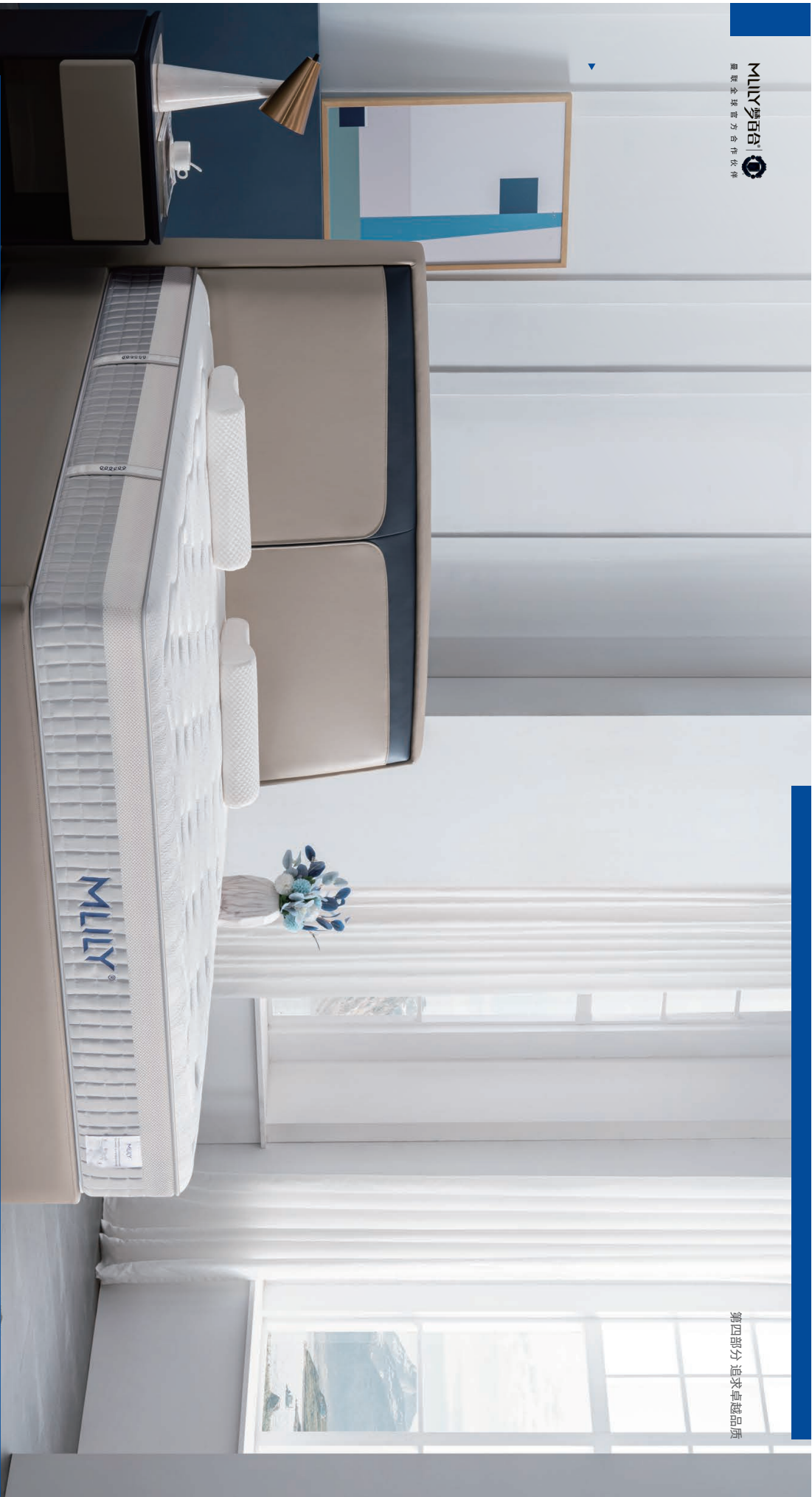


用电过程中，尽量在确保照明或动力效果的情况下，节约用电。用电情况由生产部进行每日记录，记录于《配电房运行记录表》，如值班时有警报，值班员应立即上报主管。

生产部对耗电最多的工程进行用电管控，所需电量进行统计分析如有异常，查找原因并限期改善。遇停电、跳电状况，按《应急预案和响应管理程序》执行。



对单面用过的纸张，除必须件为资料保存或公司机密文件外，其它必须回收进行双面使用。对要进行双面管理的纸张，各部门自行回收，回收时拆除订书钉、回形针等异物，保证复印时不损坏复印机，作废页做好作废标记，避免混淆。对无书写价值的纸张按《固体废物控制程序》处理。



第四部分 追求卓越品质

一 严控质量, 品质至上

公司通过了ISO9001:2008质量管理体系认证, 同时通过欧标、美标的认证, 被江苏省质量技术监督局评为“江苏省质量信得过企业”。为满足客户和法律法规的要求, 不断提升客户满意度, 公司基于“过程方法、循环、基于风险的思维”的核心理念, 依据GB/T 19001-2016/ISO 9001:2015质量管理体系要求及公司质量方针和质量目标制定了质量管理体系的运行准则——《梦百合质量手册》, 同时持续改进质量管理体系, 以优质的产品和服务满足客户需求。

关键绩效:

公司质量目标: 出厂产品合格率 $\geq 98.5\%$ | 2021年产品合格率 **99.48%**



GB/T 19001-2016/ISO 9001:2015
质量管理体系认证

OEKO-TEX®
证书

Certipur-US®
证书

二 以客户为中心, 提升客户体验

公司重视客户反馈与客户满意度, 专门设有客户对产品或服务素质的反馈机制, 针对客户对产品质量、产品交付的投诉记录进行处理, 设有专门的产品调换/退换货流程, 同时公司每年会从产品质量、服务、交期、价格五个维度对客户满意度进行调查, 了解顾客需求, 并根据调查结果不断改进, 以满足顾客当前和未来的需求和期望。同时, 为给客户带来良好的购物体验, 打造“千店一面”品牌形象效应和“众口一词”标准化专业输出, 公司针对经销商进行了标准化培训, 经销商培训内容主要有: 新商培训、产品相关讲解、门店相关(VI、产品展示、场景展示、销售人员形象、接待礼仪)等。



另外, 本公司严格遵守国家、监管机构有关客户隐私的法律、制度文件规定, 依法合规采集、传输、保存、使用客户隐私和数据, 采取多种安全技术保护客户信息在传输、存储、保存和使用等环节的数据安全, 防止客户信息丢失, 有力地保障客户隐私及数据安全。

关键绩效:

投诉处理率 **100%** | 2021年产品及服务的其他投诉 **239**起
客户满意度 **94.12%**

三 完善供应商管理,提升供货能力

公司产品的原材料主要包括化工原料(聚氨酯、TDI、MDI等)、面料、包装材料等,原材料供应采用全球统筹协调的方式开展。综合考虑原材料对生产过程的重要性程度、货值、交货周期、供求双方态势等因素,灵活采用集中采购和属地采购相结合的方式,实现成本效率最优的全球化供应布局。公司设有健全的供应商管理体系,以《采购管理作业办法》、《供应商绩效管理作业办法》等采购管理制度为基础,公司对供应商的准入实行评审制,为保证供应商交货品质,公司还会对其进行定期与不定期的督导审核,同时公司每年开展供应商绩效考核,借助评级结果实现供应商分层分级管理。公司使用SAP、SRM、WMS等信息化工具开展采购工作,具体原材料保障工作主要由业务部、计划部、采购部、仓储物流部、品质部协同完成,从贸易安全调研、社会责任点检、自主品牌和指定客户保护、约定质量协议等多个角度出发建立采购政策,供应商提供的产品及服务必须符合环保要求,对可能的有害物质使用加以严格控制,并在交易过程中秉承公平公正原则,倡导廉洁从业,恪守职业道德,严禁不正当收益。

关键绩效:

按地区划分的供应商分布:
国内有 **728** 家

海外有 **14** 家

统计口径:梦百合总部、江苏梦高、上海梦百合

四 提升产品创新能力

公司是经江苏省科技厅、江苏省财政厅、江苏省国税局和江苏省地税局联合认定的高新技术企业,公司的技术中心被江苏省科技厅、江苏省财政厅认定为江苏省太空记忆绵工程技术研究中心。公司还先后参与起草国际标准ISO19833-2018《家具床稳定性、强度和耐久性测试方法》、国家标准GB/T35452-2017《再生粘合软质聚氨酯泡沫塑料》、国家标准GB/T34441-2017《软体家具燃烧性能的评价》、行业标准QB/T2080-2018《高回弹软质聚氨酯泡沫塑料》、团体标准T/CNFA2-2017《软体家具床垫》、团体标准T/CNFA8-2019《智能家具多功能床》、国家标准GB/T24451-2020《高回弹软质聚氨酯泡沫塑料》。

截至2021年12月31日,公司拥有**授权专利136项**,其中境内发明专利14项。同时,公司建有省级工程技术研究中心,是中国家具协会软垫家具专业委员会主席单位、中国轻工工艺品进出口商会兼职副会长单位、全国工商联家具装飾业商会副会长单位、中国塑料聚氨酯制品专业委员会常务理事单位、江苏省家具行业协会常务副会长单位。



① 制备水凝胶海绵的方法及其制得的水凝胶海绵

② 一种透气凝胶海绵及其制备方法

③ 一种聚氨酯纤维与聚氨酯混合枕芯及其制备方法

④ 一种记忆绵发泡过程的质量监控方法



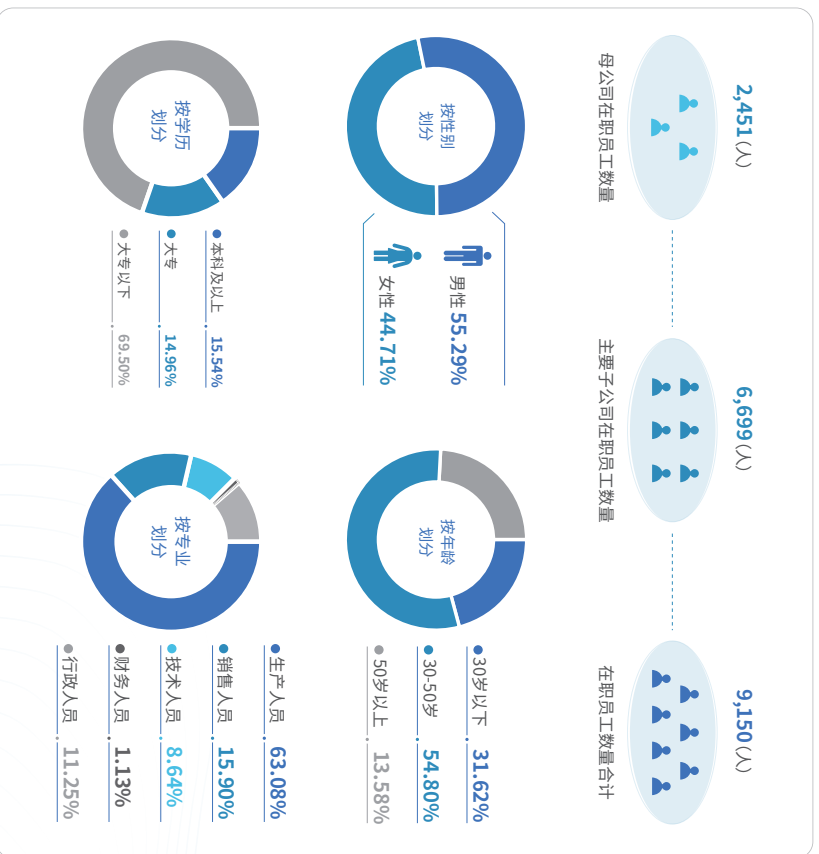


第五部分 心系员工权益

一 公平招聘，汇聚多元人才

公司严格遵守《劳动法》、《劳动合同法》、《社会保险法》等国家相关法律法规，坚持机会均等、公平竞争、择优录用的招聘及用人原则，根据自身发展战略和业务布局情况，制定科学的人才发展规划，通过线上招聘、内部有奖推荐、猎头、校园招聘等多种渠道，汇聚多元人才，大力推动企业发展，积极促进社会就业。

截至2021年12月31日，母公司及主要子公司员工总人数为9,150人。



二 保障劳工权益，完善薪酬福利体系



公司严格遵守各项法律法规与劳动政策，严格执行国家及地方社会保障机制，与员工签订劳动合同，确立规范合法的劳动关系，为员工缴纳社保、住房公积金，切实维护员工的合法权益，确保员工享有法定节假日、带薪年假等合法权益。公司为每位员工提供平等的应聘、工作发展机会，坚决杜绝任何种族、宗教、性别歧视的发生。

公司坚持以人为本的原则，建立具有吸引力和竞争性的福利体系，关心员工切身利益。公司每年组织员工体检，为员工提供高温补贴、海外补贴、月度全勤奖、节日福利、补充保险、女工关爱等多项员工福利。

在薪资绩效方面，公司保持富有竞争力的薪酬水平，并积极探索薪酬结构优化和调整，以薪酬结构改革激发员工工作热情，稳步提升员工获得感和成就感，实现企业目标与员工个人发展目标相协调。

三 构造人才管理体系，助力员工成长

人才是推动企业健康发展的力量源泉，公司关心每位员工的个人发展，构造员工培训管理体系，为员工提供分层分类、全员覆盖的知识、技能培训，提升员工综合素质，同时也不断改革优化人才管理方法，为员工设置畅通的职业发展通道。

• 人才培养

公司重视人才培养，2021年，公司大力推进人才测评机制、内训师培养机制、人才梯队建设、人才发展专项课程开发等完善落地，通过价值观案例考核机制，丰富文化行为与文化载体，对整体文化理念做全球化升级，为人才培养和组织发展赋能。培训课程涵盖继维计划、精鹰计划、雄鹰计划、神鹰计划、飞鹰计划、《时间、项目管理》培训、国际化组织建设及人才培养等。

关键绩效：

2021年度，梦百合年度总培训：
 场次 **85** 场 | 培训人数 **6,144** 人
 总培训时长达 **25,655.70** 小时

统计口径：梦百合总部、江苏梦巢、上海梦百合



• 职业发展

为建立和完善公司人才培养机制，打造高素质人才队伍，公司制定了《储备人才管理办法》，明确了储备人才的挖掘、开发、培养流程，实现了储备人才选拔、培养、管理工作的规范化及制度化。此外，为规范员工管理，健全公司职称管理体系，公司还制定了《职称职级评定管理办法》，明确了晋升晋级的依据，规范了晋升晋级的流程。

报告期内，公司认真组织开展 2021 年度评优评先工作，设立有梦百合之星、梦百合优秀技术能手奖、梦百合优秀班组长奖、梦百合金牌销售个人等奖项，此次评优评先共计 174 名员工、15 个团队获奖，通过选取职工身边的典型，营造了先进职工带动更多职工争当先进的氛围。

评优评先共计
174 名员工

15 个团队获奖



四 构建职业健康安全体系，保护员工安全

• 职业健康方针

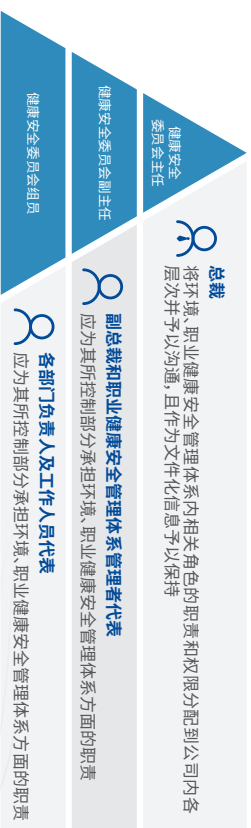
公司始终把员工的健康与安全放在首位，为员工提供健康、安全的工作环境，坚持预防为主、防治结合的原则，建立员工参与协商机制，及时发现、消除危险源，降低职业健康安全风险，控制和削减职业危害，保障员工的身心健康和生命安全，以法律法规为准绳，履行合规义务，持续改进职业健康安全管理体系绩效。



梦百合职业健康安全方针

• 职业健康管理

为进一步加强公司健康安全工作，公司特成立健康安全委员会，委员会主要负责公司职业健康安全有关决策和重大职业健康安全问题处置工作以及职业健康安全文化建设。



在生产经营过程中，公司始终严格遵守《中华人民共和国安全生产法》等相关法律法规的规定。公司结合实际生产情况，建立了设备设施检测检验管理制度、设备设施维护保养管理制度、新设备设施验收和旧设备设施拆除报废管理制度，每年定期对设备设施进行维护保养，对职业危害场所进行职业危害因素检测，确保设备安全运转，努力为员工提供更加安全健康的工作环境。

职业健康安全管理体系符合
GB/T45001-2020/ISO45001:2018



公司按规定结合企业的危险状况、危险性分析情况和可能发生的事故特点编制了突发环境事件应急预案,包括风险评估、环境应急资源调查报告、现场处置预案、专项应急预案等,并通过了专家评审、备案。按应急预案的要求,公司建立应急管理机构和应急救援队伍,并定期组织事故应急救援培训和演练,建立应急设施,配备应急装备,储备应急物资。

对于存在职业危害因素的工作场所,我们严格从源头予以控制,落实相应的卫生设施,用工程的方法来排除、隔离、替代或降低职业危害因素的产生,若不能从源头予以控制,则通过配备完善的PPE(个人防护用品)、规范作业流程,对员工进行安全生产培训以进一步强化员工安全意识和安全防范能力等方式来降低职业危害因素对员工健康的影响。

案例一：兼职消防培训

2021年2月,公司进行兼职消防培训,使员工学会利用室内消火栓辅助水带的操作要领,提高员工利用室内固定灭火设施,扑救火灾的能力和战术意识。

案例二：消防火灾应急预案演习

2021年11月,为了规范宿舍现场安全管理,保证员工安全,公司组织开展消防火灾应急预案演习,协助现场全体人员掌握应急救援的程序和消防器材的操作使用方法,提高现场管理人员和各宿舍的协调和快速应急能力,进一步提高员工的自我保护意识和安全意识。



五 打造多彩员工生活,增强员工归属感

在保障员工基本权益的基础上,公司积极组织员工活动并构建多方位的员工关怀体系,致力增强员工归属感,实现员工工作与生活平衡。2021年,公司组织过的员工活动有:为公司单身男女青年举办七夕活动,给他们创造互相认识、互相了解的机会;为公司内部讲师及导师举办教师节活动,塑造积极的学术氛围,努力打造学习型企业;为员工举办外出拓展活动,休闲放松、愉悦身心,同时增加团队凝聚力。公司还注重员工生日的人性化关怀,为公司每位员工准备生日礼,送上生日问候和祝福,并举办员工生日会活动,促进公司与员工的互动交流,同时增强员工的归属感。



• 疫情防控

2021年,防疫工作仍是公司的重点事项。梦百合GTC(全球人才共享中心)以中国防疫经验为蓝本,建立全球各基地疫情防控日报制度,确保各地用工安全。公司同步采取防疫宣传、给员工派发口罩、消毒液等防疫物资、入司测温、办公场所定时消毒等一系列措施,确保员工的健康安全与公司的正常生产经营。



第六部分 促进和谐社会

公司在快速发展的同时,也不忘肩负社会责任,近年来,公司积极投入推动慈善事业的发展,助力脱贫攻坚、慈善救助。2021年,公司依旧坚守初心,主动承担社会责任,为维护市场的良性发展贡献自身力量,实现企业与社会的和谐发展。一方面,公司加大人才引进,促进社会就业;另一方面,公司积极投身校园捐助公益活动,建立筑梦奖学金,帮助孩子更好的成长,同时,始终贯彻“零压睡眠”理念,关爱睡眠弱势群体。

一 参与支持慈善事业

2021年梦百合向如皋市慈善基金会捐款20万,用于助残、扶贫、解困等公益事业。2021年3月,如皋市精神文明建设指导委员会授予梦百合MILY“益起来”爱心志愿者团队如皋市第十三届“爱心团队”称号。2021年9月,南通市人民政府授予公司南通慈善奖,如皋市人民政府授予公司董事长张根如皋市慈善明星(个人)奖,充分展现了梦百合的社会责任和担当。



二 校企协同促就业

公司通过线上招聘、内部推荐、猎头、校园招聘等多种渠道,根据自身发展战略和业务布局情况,科学制定人才发展规划,加大人才引进力度。2021年,公司积极探索与各大高校建立储备人才库,面向社会和高校招聘各类技术、管理、运营等多层次人才,积极促进社会就业。

案例:参加如皋发展环境与人才政策盐城工学院专场推介会

2021年10月21日下午,为加强企业与学校毕业生求职的精准对接,推进高质量就业工作,梦百合参加了“两在两同建新功·校企协同促就业”专场招聘会暨如皋发展环境与人才政策盐城工学院专场推介会。在主题推介环节中,公司介绍了运营的重点项目、企业文化、人才需求、薪资待遇以及发展前景等情况。梦百合IT技术人员分享了自己的工作感言,并与应届毕业生进行了面对面交流。



三 助力教育筑梦未来

公司设立“筑梦杯”奖学金,深化梦百合与当地中学在科研、教育、生产等方面的校企合作和人才培养,标志着当地企业对优秀人才的培养迈出了实质性的一步。同时,“筑梦杯”能更好的激励学生勤奋学习、积极进取,回报社会,能有力推动当地教育事业的发展。

2021年梦百合筑梦奖学金捐助了31.38万元,捐助物资525个枕头及111张床垫,奖金具体明细如下:



未来展望

2021年公司在股东和债权人权益保护、职工权益保护、供应链管理、客户和消费者权益保护、环境保护与社会公益事业等方面积极履行社会责任，取得了一定成绩。未来，梦百合将继续贯彻“致力于提升人类的深度睡眠”的愿景，持续深入深度睡眠领域，将未来科技和消费者需求精准配合，帮助更多人提升深度睡眠。

同时，公司将持续强化社会责任意识，不断完善社会责任机制，将履行社会责任的工作融入到公司经营、生产、管理等各项活动中，增强社会责任意识，促进公司自身与社会全面协调发展，为股东、为社会创造更多的价值和回报。



附录

一 指标索引

报告章节	中国企业社会责任报告指南	联交所 ESG 报告指引索引	GRI 可持续发展报告标准
关于本报告	P1.1/P1.3	/	102-110/245/102-46
董事长致辞	P2.1/P2.2	/	102-50/102-52/102-53
董事专题	P3.1/P3.2/P4.2	B8.2	102-14
公司简介	P4.1/P4.2	/	102-2/102-6
发展历程	P4.1/P4.2	/	102-2/102-10
全球化产能布局	P4.3/P4.4/M2.1	/	102-10
品牌国际化及多渠道销售	P4.2/M2.1	/	102-6
企业文化	G1.1	/	/
公司荣誉	A3	/	/
利益相关方沟通	G6.1/G6.2	/	102-40/102-42/102-43/102-44
实质性议题分析	G2.1	/	102-47
完善结构,健全企业制度	M1.1/P4.1	/	102-18
三会运作,提升公司治理	M1.1/M1.5	/	102-22
规范经营,完善内部控制	M1.1/M1.5/M1.8	/	102-15
回报股东,共享经营成果	M1.7	/	/
加强信披,重视投资者管理	M1.4	/	/
守法经营,坚持依法纳税	S1.3	/	201-1
环境保护政策与管理	E1.1	A3.1	307-1
能源使用	E3.3/E2.5/E3.1	A2.1	302-1/302-4
排污情况	E2.12/E2.17	A11/M1.2/M1.3/M1.4/A1.6	303-2/303-4/305-1
绿色制造	E2.2/E2.19/E2.20	A2.5	301-3
绿色办公	E3.1/E3.2	A2.2/A2.4/A3.1	303-1
严控质量,品质至上	M2.2/M2.3	/	/
以客户为中心,提升客户体验	M2.9/M2.13-M2.18	B6.2/B6.5	/
完善供应链管理,提升供货能力	M3.7/M3.8/M3.10/E1.6	B5.1/B5.4	/
提升产品创新能力	P4.3/M2.4	B6.3	/
公平招聘,汇聚多元人才	S2.1/S2.2	B1.1	102-7/102-8
保障劳工权益,完善薪酬福利体系	S2.2/S2.3/S2.10	/	401-2
构建人才管理体系,助力员工成长	S2.14/S2.16	B3.2	404-1/404-2
构建职业健康体系,保护员工安全	S2.11/S2.13/S3.1/S3.3	B2.3	403-1/403-5
打造多彩员工生活,增强员工归属感	S2.17	/	401-2
参与支持慈善事业	S4.8	B8.1/B8.2	413-1
校企协同促就业	S1.5	B8.1	413-1
助力教育筑梦未来	S4.9	B8.1/B8.2	413-1
未来展望	A1	/	102-15
指标索引	A5	/	102-55
意见反馈	A4/A6	/	/

二 意见反馈

感谢您阅读《梦百合家居科技股份有限公司2021年度企业社会责任报告》,为持续改进ESG工作和进一步提升可持续发展管理,在此诚邀您填写与意见反馈表中的相关问题,并通过以下方式反馈给我们。

您的意见是我们持续改进ESG工作和进一步提升可持续发展管理的重要依据,感谢您对我们ESG工作的大力支持!

地址:如皋市丁堰镇阜南路999号

邮编:226521

传真:0513-88568659

电话:0513-68169482

邮箱:hkfoam@hkfoam.com

1.您属于以下哪类利益相关方:

员工 客户与消费者 股东或投资人 供应商 政府及监管机构 媒体/行业协会 其他(请注明)

2.您对本年度ESG报告的整体评价:

很好 较好 一般 较差 很差

3.您认为本报告

信息披露

很好 较好 一般 较差 很差

版式设计

很好 较好 一般 较差 很差

可读性

很好 较好 一般 较差 很差

4.哪些议题最引起您的关注?(可选3项)

节能减排 气候变化 绿色生产 安全经营 研发创新

优质服务 规范治理 产品质量 员工关怀 社区关爱

5.您所关注的信息在本年度ESG报告中是否都有所体现:

是 否(您还希望看到哪些信息:_____)

6.对我们的ESG报告或ESG工作和可持续发展管理方面还有哪些意见或建议?